

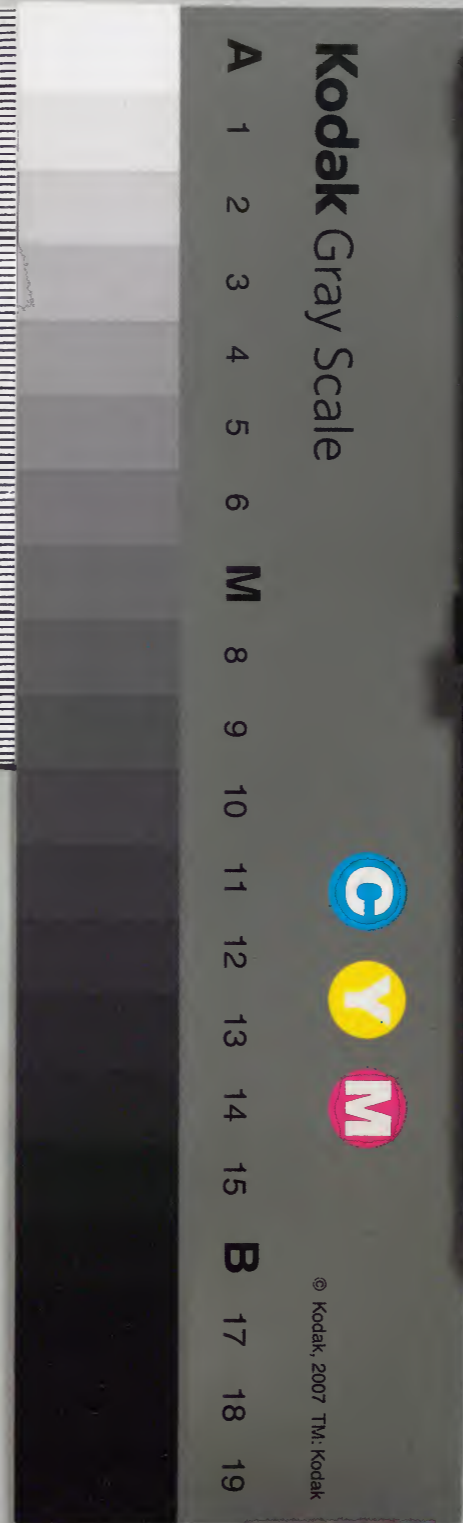
羣書四治要

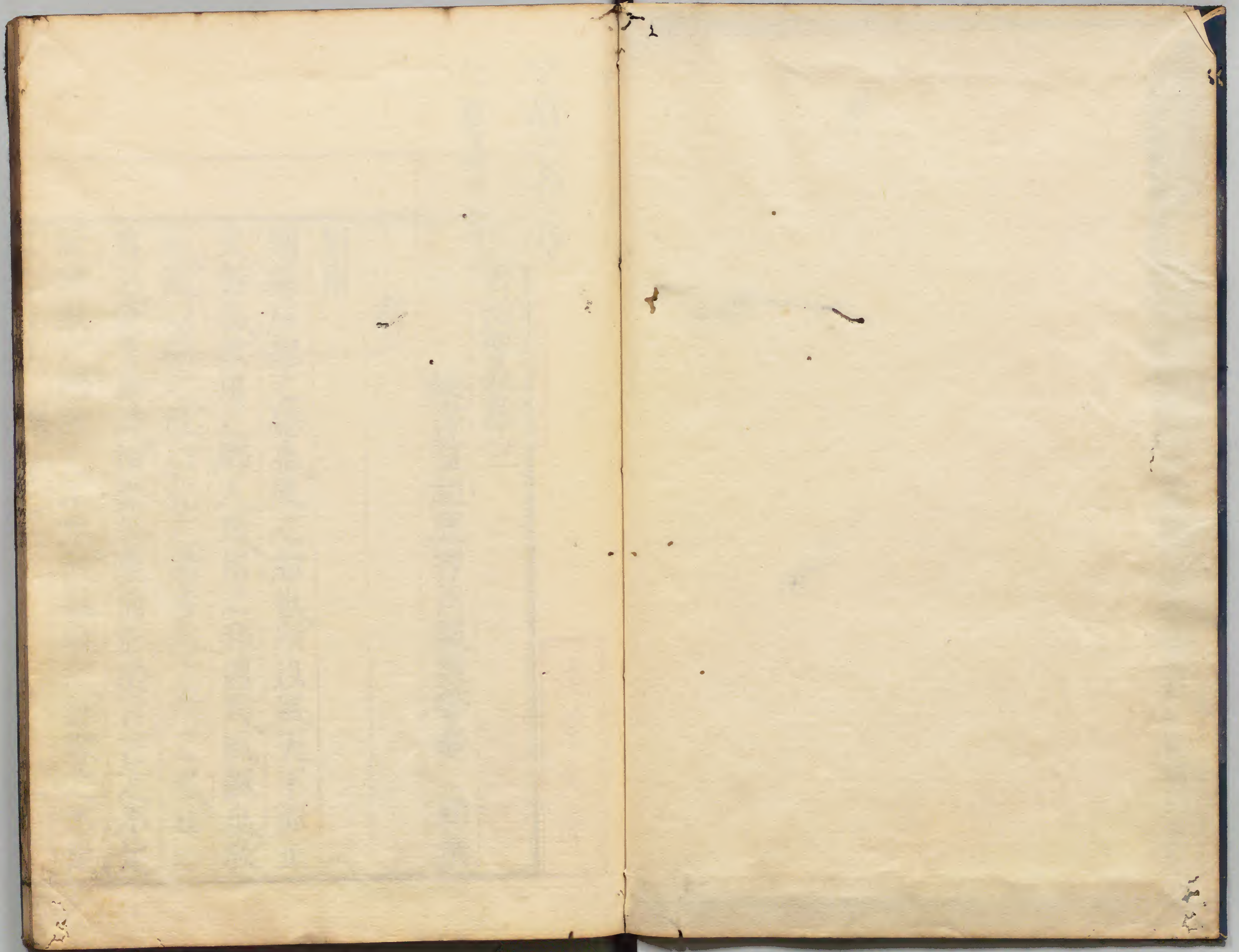
四三
闕

漢書門			
九	七	三	號
三	函		類
四	架		

內閣文庫			
五	七	三	號
四	函		類
三	架		

內閣文庫			
番號	漢	5733	
冊數	47(3)		
函號	297	25	





淺草文庫

羣書治要卷第三

秘書監鉅鹿男臣魏徵等奉 勅撰

詩

周南

關雎后妃之德也、風之始也、所以風天下而正
夫婦也、故用之鄉人焉、用之邦國焉、風諷也、教
也、風以動之、教以化之、詩者志之所之也、在心
為志、發言為詩、情動於衷而形於言、言之不足、
故嗟歎之、嗟歎之不足、故詠歌之、詠歌之不足、

以一至至也

不知手之舞之足之蹈之也情發於聲聲成文
謂之音發猶見也聲謂宮商角徵羽治世之音
安以樂其政和亂世之音怨以怒其政乖亡國
之音哀以思其民困故正得失動天地感鬼神
莫近於詩先王以是經夫婦成孝敬厚人倫美
教化移風易俗故詩有六義焉一曰風二曰賦
三曰比四曰興五曰雅六曰頌上以風化下下
以風刺上言之者無罪聞之者足以自誠故曰
風以一國之事繫一人之本謂之風言天下之

書變雅作矣下

事形四方之風謂之雅雅者正也言王政之所
由廢興也政有大小故有小雅焉有大雅焉頌
者美盛德之形容以其成功告於神明者也是
謂四始詩之至也始者王道興衰之所由也至於王道衰禮
義廢政教失國異政家殊俗而變風變雅作矣
周南邵南正始之道王化之基是以關雎樂得
淑女以配君子憂在進賢不淫其色哀窈窕思
賢才而無傷善之心焉是關雎之義也

關關雎鳩在河之洲興也關關和聲也雎鳩王

樂君子之德無不和諧又不淫其色若雖鳩之有別焉然後可以風化天下夫婦有別則父子親父子親則君臣敬君臣敬則朝廷正朝廷正則王化成也

窈窕淑女君子好仇窈窕幽閑也淑善也仇逖也後妃有關雎之德是幽閑貞專之善女宜為君子仇逖也

仇逖也 作仇匹 仇逖也 作匹逖也

參差荇菜左右流之荇接茶也流求也後妃菜備庶物以事宗廟也左右助之言窈窕淑女寤寐求之寤覺也寐寢也言后妃覺寐則常求此賢女欲與之共已職求之

不得寤寐思服服事也求賢女而不得覺寐則思已職事當與誰共之也悠哉悠哉展轉反側悠思也言已誠思之也臥而不周曰展也

卷耳后妃之志也又當輔佐君子求賢審官知

臣下之勤勞內有進賢之志而無險詖私謁之心朝夕思念至於憂勤謁請也采采卷耳不盈傾

筐憂者之興也采采事采之也卷耳苓耳也傾筐畚屬也易盈之器也器之易盈而不盈者志在輔佐君子憂思深也嗟我懷人寘彼周行懷思也寘置也君子官賢人置之周之列位也周之列位謂朝廷之臣也

邵南

甘棠美邵伯也邵伯之教明于南國邵伯姬姓名奭作上

蔽芾甘棠勿剪勿伐邵伯所芘蔽芾小貌二伯公為芘草舍也邵伯聽男女之訟不重煩勞百姓止舍小棠之下而聽斷焉國人被其德悅其化敬

其樹也

何彼穠矣美王姬也雖則王姬亦下嫁於諸侯

車服不繫其夫下王后一等猶執婦道以成肅

雍之德何彼穠矣唐棣之華興也穠猶戎戎也唐棣移也云何乎

彼戎戎者乃移之華興者喻王姬顏色之美盛也曷弗肅雍王姬之車

肅敬也雍和也曷何也之往也何不敬和乎王姬往乘車言其嫁時始乘車則已敬和矣

鄴風

栢舟言仁而不遇也衛頃公時仁人不遇小人

在側汎彼栢舟亦汎其流興也汎汎流貌也栢木所以宜為舟也汎

其流不以濟渡也舟載渡物也今不用而與眾物汎汎然俱流水中興者喻仁人之不用與羣小人並列耿耿不寐如有隱憂耿耿猶傲傲也亦猶是也憂心悄悄愠于羣小悄悄憂貌也愠怒也覯閔見侵害也既多受侮不少閔病也

谷風刺夫婦失道也衛人化其上淫於新婚而

弃其舊室夫婦離絕國俗傷敗焉習習谷風以

陰以雨興也習習和舒之貌東風言之谷風陰陽和而谷風至夫婦和則室家成也

黽勉同心不宜有怒言黽勉思與君子同心也所以黽勉者以為見譴怒

非夫婦之宜也采芣采菲無以下體芣蘋也菲芴也下體根莖也二菜皆

之宜也

上下可食、然而其根有美時、有惡時、采之者不可以根惡之時、并弃其葉、喻夫婦以禮義合、以顏色親、亦不可以顏色衰、而弃其相與之禮、**德音莫違、及爾同死、**無也、及與也、夫婦之言、無相違者、則可長相與處至死、顏色斯須之有也、

鄘風

相鼠刺無禮也、衛文公能正其羣臣、而刺在位

承先君之化、無禮儀也、相鼠有皮、人而無儀、也、儀、威儀也、視鼠有皮、雖居高顯之處、偷食苟得、不知廉耻、亦與人無威儀者同也、**人而**

無儀、不死、胡為、人、以有威儀為貴、今反無之、傷化、敗俗、不如其死、無所害也、

相鼠有體、人而無禮、體、支體也、**人而無禮、胡不遄死、**

于旄美好善也、衛文公之臣子多好善、賢者樂

告以善道也、賢者、時處士也、**子子于旄、在浚之郊、**子子、于旄

貌、注旄、于首、大夫之旗也、浚、衛邑、時有建此旄、來至浚之郊、卿大夫好善者也、**素絲**

紕之良馬四之、紕、所以織組也、總紕於此、成文於彼、願以素絲、紕組之法、御四

馬也、**彼姝者子、何以畀之、**姝、順貌、畀、與、時賢者既也、又欲以善道與之、誠愛厚之至焉、

衛風

淇澳、美武公之德也、有文章、又能聽規諫、以禮

自防、故能入相于周、美而作是詩、瞻彼淇澳、綠

竹猗猗興也猗猗美貌也武公質有斐君子如

切如瑳如琢如磨斐文章貌治骨曰切象曰瑳玉曰琢石曰磨道其學而成也聽其規諫以禮自修飾如玉石之見琢磨

芄蘭刺惠公也驕而無禮大夫刺之童即位自

謂有才能而驕慢於大臣但芄蘭之支興也芄蘭草柔

習威儀不知為政以禮也弱恒延蔓於地有所依緣則起興者喻童子佩

觿觿所以解結成人之佩也人君治成雖則佩

觿能不知此幼稚之君雖佩觿焉其才能實

謂有才能而驕慢所以見刺也

慢所以見刺也

王風

葛藟王族刺桓王也周室道衰棄其九族焉綿

綿葛藟在河之許水涯曰許葛也藟也生河之涯得其潤澤以長而不絕興

者喻王之同姓得王終遠兄弟謂他人父兄弟親

也王寡於恩施今以遠弃族親矣是我以他人為已父也

采葛懼讒也桓王之時政事不明臣無大小使

彼采葛兮一日不見如三月兮興也葛所以為

一日不見於君憂懼於讒矣興者以采葛喻臣以小事使出者也

鄭風

風雨思君子也亂世則思君子不改其度焉風

雨淒淒雞鳴喈喈興也風且雨淒淒然雞猶守時而鳴喈喈然興者喻君子

雖居亂世不改其節度也既見君子云胡不夷夷悅也思而見之云何不

也悅

子衿刺學校廢也亂世則學校不修青青子衿

悠悠我心青衿青領學子之所服學子而俱在學校之中已留彼去故隨而思之

縱我不往子寧不嗣音嗣續也汝曾不傳聲問我我以恩責其忘己也

齊風

雞鳴思賢妃也哀公荒淫怠慢故陳賢妃貞女

夙夜警戒相成之道焉雞既鳴矣朝既盈矣雞鳴

朝盈夫人也君也匪雞則鳴蒼蠅之聲夫人以

可以起之常禮也

雞鳴則以作早於常時敬也

甫田大夫刺襄公也無禮義而求大功不修其

德而求諸侯志大心勞所以求者非其道也無

田甫田維莠驕驕興也甫大也大田過度而無人功終不能獲興者喻人君

欲立功致治必勤身修德積小以成高大也無思遠人勞心忉忉忉忉

憂勞此言無德而求諸侯徒勞其心忉忉然

魏風

伐檀刺貪也。在位貪鄙，無功而受祿。君子不得

進仕爾。坎坎伐檀兮，寘之河之干兮。河水清且

漣漪，伐檀以俟世用，若俟河水清且漣漪，是謂君子之人，不得進仕也。不稼不

穡，胡取禾三百廛兮。不狩不獵，胡瞻爾庭有懸

貍兮。一夫之居曰廛。貍，獸名也。彼君子兮，不素餐兮。素，空也。彼君子者，

斥伐檀之人，仕有功乃肯受祿。

碩鼠，刺重斂也。國人刺其君之重斂，蠶食於民，

不修其政，貪而畏人，若大鼠也。碩鼠碩鼠，無食

我黍，三歲貫汝，莫我肯顧。碩，大也。大鼠，大鼠者，斥其君汝無復食我

黍，疾其君稅斂之多，我事汝已三歲矣，曾無教令恩德，來顧眷我，又疾其不修德政。逝將

去汝，適彼樂土。往矣，將去汝，與之訣別。之，辭樂土有德之國也。

唐風

杕杜，刺時也。君不能親其宗族，骨肉離散，獨居

而無兄弟，將為沃所并爾。有杕之杜，其葉湑湑，

興也。杕，特生貌。杜，赤棠也。湑湑，枝葉不相次比之貌。獨行踽踽，豈無他人

不如我同父。踽踽，無所親也。他人，謂異姓也。言昭公遠其宗族，獨行國中，踽踽然

此豈無異姓之臣乎，顧恩不如同姓之親親耳。

秦風

晨風刺康公也忘穆公之業始棄其賢臣焉

彼晨風鬱彼北林興也，馳疾貌也，晨風，鷗也。鬱，積也。先君招賢人，賢人歸

未見君子憂心欽欽言穆公始未見

如何如何忘我實多此言穆公之意，責康

公如何乎如何乎汝公如何乎如何乎汝

渭陽康公念母也康公之母晉獻公之女文公

遭嬖姬之難未反而秦姬卒穆公納文公康公

時為太子贈送文公于渭之陽念母之不見也

我見舅氏如母存焉及其即位思而作是詩也

我送舅氏曰至渭陽渭水名也何以贈之路車乘黃

我送舅氏悠悠我思何以贈之瓊

瑰玉佩瓊瑰，美石而次玉者也

權輿刺康公也忘先君之舊臣與賢者有始而

無終也於我乎夏屋渠渠夏，大也。屋，具也。渠，渠猶勤勤也。言君始於

今也每食無餘此言君今遇我薄其

于嗟乎不承權輿承，繼也。權輿，始也

曹風

蜉蝣刺奢也昭公國小而迫無法以自守好奢

而任小人將無所依焉。蜉蝣之羽，衣裳楚楚。

與也。

蜉蝣，渠略也。朝生夕死，猶有羽翼，以自修飾。楚鮮明貌。興者，喻昭公之朝，其羣臣皆小人也。

徒整飾其衣裳，不知國將迫脇。君臣死亡之無日，如渠略然也。心之憂矣，於我

歸處。歸，依歸也。君當於何依歸，言有危亡之難，將無所就往也。

候人刺近小人也。共公遠君子，而好近小人焉。

彼候人兮，荷戈與祲。候人，道路送迎賓客者也。荷，揭也。祲，及也。言賢者之

官，不過候人也。彼其之子，三百赤芾。芾，韞也。大夫以上，赤芾乘軒，之子是

子也。佩赤芾者，三百人。

小雅

鹿鳴，燕羣臣嘉賓也。既飲食之，又實幣帛筐篚，

以將其厚意。然後忠臣嘉賓，得盡其心矣。呦呦

鹿鳴，食野之苹。興也。苹，大萍也。鹿得苹草，呦呦然鳴而相呼，懇誠發于中，以興

嘉樂賓客，當有懇誠相招呼，以成禮也。我有嘉賓，鼓瑟吹笙，吹笙

鼓簧，承筐是將。筐，篚屬，所以行幣帛也。承，猶奉也。

皇皇者華，君遣使臣也。送之以禮樂，言遠而有

光華也。言臣出使，能揚君之美，以延其譽於四方，則為不辱君命也。皇皇者

華，于彼原隰。皇皇，猶煌煌也。忠臣奉使，能光君命，無遠無近，如華不以高下易其

色矣。無遠無近，惟所之則然也。駉駉征夫，每懷靡及。駉駉，衆多之貌也。征

以作為

夫行人也，眾行夫既受君命，當速行，每人懷其私，相警留，則於王事將無所及也。

常棣，燕兄弟也。閔管蔡之失道，故作常棣焉。周公

弔二叔之不咸，而使兄弟之恩疏。常棣之華，萼

不煒煒，承華者曰萼，不當作跗，跗，萼足也。萼足得華之光明，煒煒然也。興者喻弟以敬

事兄，兄以榮覆弟，恩義之顯，亦煒煒然也。凡今之人，莫如兄弟。人之

無如兄弟，弟鵲鵲在原，兄弟急難，鵲鵲雍渠也。飛之最厚，弟相救於急難，言兄能自舍爾，急難言兄弟之相救於急難矣。每有良朋，況也永歎，況，茲

長也，每雖也，良善也，當急難之時，兄弟閱于牆，雖有善同門來，茲對之長歎而已。

外禦其侮，閱，狼也，禦，禁也，兄弟雖內閱，外猶禦侮也。

伐木，燕朋友故舊也。自天子以下至于庶人，未有不須友以成者。親親以睦，友賢不棄，不遺故

舊，則民德歸厚矣。伐木丁丁，鳥鳴嚶嚶。丁丁，嚶

直也，言昔日未居位，與友生於山巖，伐木為勤，苦之事，猶以道德相切正也。嚶嚶，兩鳥聲也。其

鳴之志，似於有朋友道，然故連言之。出自幽谷，遷于喬木。遷，徙也，謂嚶時

之鳥，出從深谷，今移處高木也。嚶其鳴矣，求其友聲。君子雖遷

不可以忘，其朋友也。相彼鳥矣，猶求友聲。矧伊人矣，不求

友生。矧，況也，相視也，鳥尚知居高木，呼其友，況是人乎，可不求乎。

天保，下報上也。君能下下，以成其政，則臣亦歸

美以報其上焉天保定爾俾爾戩戩罄無不宜

受天百祿保安也爾汝也戩福也穀祿也罄盡也天使汝所福祿之人謂羣臣也其

舉事盡得其宜如月之恆如日之昇恆弦也昇出也言俱

進也月上弦而就盈如南山之壽不騫不崩騫

如松柏之茂無不爾或承或之言有也如松柏之枝葉常茂盛青青

相承無衰落也

南山有臺樂得賢也得賢者則能為邦家立太

平之基矣人君得賢者則其德廣大堅固如山之有基趾也南山有臺

北山有萊臺夫須也興者山之有草木以自覆蓋成其高大喻人君有賢臣自以尊

顯樂只君子邦家之基基本也只之言是也人君既得賢者置之於位

又尊敬以禮樂樂之則能為國家之本也

蓼蕭澤及四海也蓼彼蕭斯零露漙漙興也蓼長大貌

蕭蒿也漙漙然蕭上露貌興者蕭香物之微者喻四海之諸侯亦國君之賤者露天所以潤萬

物喻王者恩澤不及之既見君子我心寫兮燕笑語兮是以有

譽處兮天子與之燕而吟語則遠國之君各得其所是以稱揚德美使聲譽常處天子

舒作輸

湛露天子燕諸侯也湛湛露斯匪陽不晞晞乾也露

自作貌

雖湛湛然見陽則乾興者露之在物湛湛然使物柯葉低垂喻諸侯受燕爵其威儀有似醉之貌唯天子賜爵則自變肅敬承命有似露見日而晞也厭厭夜飲不醉無

歸厭厭安也

六月宣王北伐也鹿鳴廢則和樂缺矣四牡廢則君臣缺矣皇皇者華廢則忠信缺矣常棣廢則兄弟缺矣伐木廢則朋友缺矣天保廢則福祿缺矣采芣廢則征伐缺矣出車廢則功力缺矣杕杜廢則師衆缺矣魚麗廢則法度缺矣南陔廢則孝友缺矣白華廢則廉耻缺矣華黍廢

則畜積缺矣由庚廢則陰陽失其道理矣南有嘉魚廢則賢者不安下民不得其所矣崇丘廢則萬物不遂矣南山有臺廢則爲國之基墜矣由儀廢則萬物失其道理矣蓼蕭廢則恩澤乖矣湛露廢則萬國離矣彤弓廢則諸夏衰矣菁菁者莪廢則無禮儀矣小雅盡廢則四夷交侵中國微矣六月棲棲戎車既飪樓樓簡閱貌飪正也記六月者盛夏出兵獵狁孔熾我是用急熾盛也孔甚也明其急也也北狄來侵甚熾故王以是急遣我也

車攻宣王復古也宣王能內修政事外攘夷狄

復文武之境土修車馬備器械復會諸侯於東

都因田獵而選車徒焉東都王城我車既攻我馬既

同攻堅也同齊也四牡龐龐駕言徂東龐龐充實也蕭蕭

馬鳴悠悠旆旌言不謹譁也之子于征有聞無聲有善

聞而無謹譁鴻鴈美宣王也萬民離散不安其居而能勞來

還定安集之至乎鰥寡無不得其所焉宣王承厲王衰

亂之弊而興復先王之鴻鴈于飛集于中澤中澤

道以安集衆民爲始

澤中鴻鴈之性安居澤中今飛而又集于澤之中猶民去其居而離散今見還定安集之也

之子于垣百堵皆作侯伯卿士又於壞滅之國徵民起屋舍築牆壁百堵

同時起言趨事也雖則劬勞其究安宅此勸萬民之辭汝今雖病勞終

有所安居也

白駒大夫刺宣王也刺其不能留賢也皎皎白駒食我

場苗繫之維之以永今朝宣王之末不能用賢賢者有乘白駒而去

者繫絆也維繫也永久也願此去者乘白駒而來使食我場中之苗我則絆之繫之以久今朝

愛之欲留也所謂伊人於焉逍遙乘白駒而去之賢人今於何遊息乎

思之甚矣

節南山家父刺幽王也

家父字周大夫也

節彼南山維

石巖巖

興也節高峻貌巖巖積石貌興者喻三公之位人所尊嚴也

赫赫師

尹民具爾瞻

師大師周之三公尹氏為大師具俱也此言尹氏汝居三公之位天

下之民俱視

國既卒斬何用不監

卒盡也斬斷也監視也天

下之諸侯日相侵伐其國已盡絕滅汝何用為職不監察之

正月大夫刺幽王也正月繁霜我心憂傷

正月夏之

四月也繁多也夏之四月霜多急恆寒若之異傷害萬物故我心為之憂傷也

民之訛

言亦孔之將

將大也訛偽也人以偽言相陷入使王行酷暴之刑致此災異故言

甚大謂天蓋高不敢不局謂地蓋厚不敢不躋

局曲

也躋累足也此民疾苦王政上下皆可畏之言也

哀今之人胡為虺蜴

虺蜴之性見人則走哀哉今之人何為如是傷時政也

燎之方揚寧或威

之威之以水也燎之方盛之時炎熾燥怒寧有能滅息之者乎言無有也以無有喻有之者

為甚

赫赫宗周褒姒威之

宗周鎬京也褒國名也姒姓也威滅也有

褒之女幽王惑焉而以爲后詩人知其必威周也

十月之交大夫刺幽王也十月之交朔日辛卯

日有蝕之亦孔之醜

之交日月之交會也醜惡也周十月夏之八月也日

食陰侵陽臣侵君之象也日為君辰為臣

彼月

辛金也卯木也又以卯侵辛故甚惡之

而蝕則維其常此日而蝕于何不臧

沸騰山豕峯崩沸出也騰乘也山頂曰豕峯者

貴小人也山頂崔嵬高岸為谷深谷為陵言君子居

下小人也哀今之人胡憚莫懲憚曾也變異如此禍亂方至哀哉今

在位之人何曾黽勉從事不敢告勞詩人賢者見時如是

自勉以從王事雖勞不敢自謂勞畏刑罰也無罪無辜讒口躑躅躑躅

衆多貌也時人非有辜罪其被讒口見椽譖囂囂然

小旻大夫刺幽王也謀臧不從不臧覆用臧善也謀

之善者不從之其不善者反用之我龜既厭不我告猶猶圖也卜筮數

復告其所圖之吉凶謀夫孔多是用不集集就也謀

事者衆多而非賢者是非相奪莫適可從故所為不成也發言盈庭誰敢執

其咎謀事者衆訕訕滿庭而無能決當是非事若不成誰云已當受其咎責者言小人爭

智而讓過如彼築室于道謀是用不潰于成潰遂也如當路

築室得人而與之謀所為路人之意不同故不得遂成也不敢暴虎不敢馮

河人知其一莫知其他馮凌也人皆知暴虎馮河立至之害而無知當

畏慎小人能危亡已也

小宛大夫刺幽王也溫溫恭人溫溫和柔貌如集于

木也恐墜惴惴小心如臨于谷隕恐戰戰兢兢如履

薄冰衰亂之世賢人君子雖無罪猶恐懼也

小弁刺幽王也太子之傳作焉蹶蹶周道鞠為

茂草蹶蹶平易貌周道周室之通道也鞠窮也我心憂傷惄焉如擣

假寐永歎維憂用老心之憂矣疾如疾首怒思也擣

心疾也不脫冠衣而寐曰假寐疾猶病也維桑與梓必恭敬止父之所樹

已尚不敢不恭敬也靡瞻匪父靡依匪母不屬于毛不離

于裏此言人無不瞻仰其父取法則者無不依恃其母以長大者今我太子獨不受父之

皮膚之氣乎不處母之胞胎乎何曾無恩於我也無逝我梁無發我笱

逝之也之人梁發人笱此必有盜魚之罪以言褒姒以淫色來嬖於王盜我太子母子之寵也

我躬不閱遑恤我後念父孝也念父孝者太子念王將受讒言不止我死

之後懼復有被讒者無如之何故自決云身尚不能得自容何暇乃憂我死之後乎

巧言刺幽王也大夫傷於讒而作是詩亂之初

生僭始既涵僭不信也涵同也王之初生亂萌羣臣之言信與不信盡同之不別

亂之又生君子信讒君子斥在位者信讒人言是復亂之所生君子

信盜亂是用暴盜謂小人盜言孔甘亂是用餒餒進也

巷伯刺幽王也寺人傷於讒而作是詩巷伯奄

內小萋兮斐兮成是貝錦興也萋斐文章貌貝

集作己過以成於罪猶女彼讒人者亦已太甚

工之集采色成錦文也取彼讒人投畀豺虎豺虎不食投

太甚者謂使己得重罪

界有北北方寒涼而不毛也，有北不受投界有昊昊昊天也與昊

天使制其罪也

谷風刺幽王也，天下俗薄，朋友道絕焉。習習谷

風，維風及雨。興也，風雨相感，朋友相須，風而有雨，則潤澤行，喻朋友同志，則恩愛

成將恐將懼，維予與汝。將且也，恐懼也，將安將樂

汝轉棄予。汝今已志達而安樂，而忘我大德，思

我小怨。大德切嗟以道相成之謂也

蓼莪刺幽王也，民人勞苦，孝子不得終養，爾蓼

蓼者莪，匪莪伊蒿。興也，蓼蓼長大貌也，莪已蓼蓼長大，我視之反謂之蒿，興

者喻憂思心不精識其事也哀哀父母，生我劬勞。哀哀者，恨

父母報其生長己之苦也無父何怙，無母何恃。出則嗶嗶，入

則靡至。恤憂也，孝子之心，怙恃父母依依，然以爲不可斯須無也，出門則思之憂，旋入

門又不見，如入無所至也父兮生我，母兮鞠我。拊我畜我，長

我育我，顧我復我。出入腹我。鞠養也，顧旋視也，復反覆也，腹懷抱

欲報之德，昊天罔極。之猶是也，我欲報父母是德，昊天乎，我心無極也

北山大夫刺幽王也，役使不均，已勞於從事，而

不得養其父母焉。溥天之下，莫非王土，率土之

濱，莫非王臣。此言王之土地廣大矣，王之臣又衆矣，何求而不得，何使而不行乎

大夫不均、我從事獨賢、賢勞也或燕燕以居息、燕燕

安息貌也或盡瘁以事國、盡力勞病以從國事或息偃在床、或

不已于行、不已猶不止也或棲遲偃仰、或王事鞅掌、鞅猶

荷也、掌謂捧持之也、負荷捧持以趨走、言促遽也或耽樂飲酒、或慘慘

畏咎、咎猶罪過

青蠅、大夫刺幽王也、營營青蠅、止于樊、興也、營營往來

貌、樊、藩也、興者蠅之為蟲、汚白使黑、汚黑使白、喻讒佞之人變亂善惡也、止於藩、欲外之令遠

也、愷悌君子、無信讒言、愷悌、樂易也營營青蠅、止于

棘、讒人罔極、交亂四國、極、猶已也

賓之初筵、衛武公刺時也、幽王荒廢、媒近小人、

飲酒無度、天下化之、君臣上下、沈湎淫液、武公

既入、而作是詩也、淫液者飲酒時情態也、言武公入者、入為王卿士也賓

之初筵、温温其恭、温温、和柔也其未醉止、威儀反反、

曰既醉止、威儀幡幡、舍其坐遷、屢舞僊僊、言重反反

慎也、幡幡、失威儀也、仙仙、舞也、此言賓初即筵之時、自勅戒以禮、至於旅酬、而小人之態出也

賓既醉止、載號載呶、亂我籩豆、屢舞僛僛、是曰

既醉、不知其郵、側弁之俄、屢舞僛僛、號呶、號呼也、郵、過也、側、傾也、俄、傾貌也

也、郵、過也、側、傾也、俄、傾貌也

采菽刺幽王也侮慢諸侯諸侯來朝不能錫命

以禮數徵會之而無信義君子見徵而思古焉

采菽采菽筐之筥之菽所以芼大牢而待君子也君子來朝

何錫與之雖無與之路車乘馬君子謂諸侯也賜諸侯以車馬

言雖無與之尚以為薄也

角弓父兄刺幽王也不親九族而好讒佞骨肉

相怨故作是詩也駢駢角弓翩其反矣興也駢駢調和

也、不善繼繫巧用、則翩然而反、興者喻王與九族、不以恩禮御待之、則使之多怨心、兄弟

婚姻無昏遠矣昏、相也、骨肉之親、當相親、無相疎遠、相疎遠、則以親親之望、易

以成怨也爾之遠矣民昏然矣爾之教矣民昏效矣

爾、汝、爾、幽王也、昏、皆也、言王汝不親骨肉、則天下之人皆如斯、汝之教令、無善無惡、所尚者天下之人皆學之、言上

之化下、不可不慎也

苑柳刺幽王也暴虐而刑罰不中諸侯皆不欲

朝言王者之不可朝事也有苑者柳不尚息焉

尚、庶幾也、有苑然枝葉茂盛之柳、行路之人、豈有不庶幾欲就之止息乎、興者喻王有盛德、則天下皆庶幾願往

朝焉憂今不然也俾予靖之後予極焉靖、謀也、俾、使也

極、誅也、假使我朝王、王留我使我謀政事、王信讒、不察功考績、後反誅放我、是言王刑罰不中、不可朝事

隰桑刺幽王也小人在位君子在野思見君子

盡心以事之也隰桑有阿其葉有難隰中之桑枝條阿然

長美其葉又茂盛可以庇蔭人興者喻時賢人君子不用而野處有覆養之德也既見

君子其樂如何思在野之君子而得見其在位我喜樂無度也心乎愛

矣遐不謂矣中心臧之何日忘之遐遠也謂勤也臧善也我

心愛此君子雖遠在野豈能不勤思之乎我心善此君子又誠不能忘也

白華周人刺幽后也幽王娶申女以為后又得

褒姒而黜申后故下國化之以妾為妻以孽代

宗而王弗能治申姜姓之國孽支庶也宗適子也王不能治己不正故也英

英白雲露彼菅茅英英白雲貌白雲下露養彼菅可相亂易猶天之下妖氣生褒姒使申后見黜也天步艱難之子不猶

步行也猶圖也天行此艱難之妖久矣王不圖其變之所由昔夏之衰有二龍之妖卜藏其瘳

周厲王發而觀之化為玄龜童女遇之當宣王之時而生女懼而弃之後褒人有獄而入之幽

王幽王嬖之是謂褒姒鼓鐘于宮聲聞于外王失禮於內而下國聞知

而化之王弗能治如鳴鐘鼓於宮中而欲使外人不聞亦不可得也念子懔懔視

我邁邁邁邁不悅也言申后之忠於王也念之懔懔然欲諫正之王反不悅於其所言

何草不黃下國刺幽王也四夷交侵中國背叛

用兵不息視民如禽獸君子憂之故作是詩也

何草不黃何日不行用兵不息軍旅自歲始草

不黃乎草皆黃矣於是間將率何人不行乎言常行勞苦甚也何人不將經營

四方言萬民無不從役者也匪兕匪虎率彼曠野兕虎野獸也曠

空也兕虎者以比戰士也哀我征夫朝夕不暇

大雅

文王文王受命作周也受命受天命而王天下制立周邦文王

在上於昭于天在上在民上也於歎辭也昭見文王初為西伯有功於民其德

著見於天故天命之以為王也周雖舊邦其命惟新乃新在文王也濟

濟多士文王以寧濟濟多威儀也商之孫子其麗不億

上帝既命侯于周服麗數也商之孫子其數不徒億多言之也至天已命

文王之後乃為君於周之九服之中言眾之不如德也侯服于周天命靡

常則見天命之無常也無常者善則就之惡則去之殷士膚敏裸將于

京殷士殷侯也膚美也敏疾也裸灌鬯也將行也殷之臣壯美而敏來助周祭也

大明文王有明德故天復命武王也二聖相承其明德日

廣大故曰大明也明明在下赫赫在上明明察也文王之德明明在於

下故赫赫然著見於天天難忱斯不易維王天位殷嫡使

不挾四方忱信也披達也天意難信矣不可改易者天子也今紂居王位而又殷之

正嫡以其為惡乃絕弃之使教命不行於四方四方共叛之是天命無常唯德是與耳維

此文王小心翼翼昭事上帝聿懷多福厥德不

回以受方國回違也小心狹狹恭慎貌也聿述也懷思也方國四方來附者也

思齊文王所以聖也言其非但天性德有所由成也思齊大任

文王之母思媚周姜京室之婦齊莊也媚愛也周姜大姜京室

王室也常思莊敬者太任也乃為文王之母又常思愛大姜之配大王之禮以為京室之婦言其德行純備大姒嗣徽音則百斯男大姒文王之妃也大王

以生聖子大姒嗣徽音則百斯男大姒文王之妃也大王

姒十子衆妾則宜百子也徽美也刑于寡妻至

于兄弟以御于家邦刑法也寡妻寡有之妻言賢也御治也文王以禮法

接待其妻至于其宗族以此又能為政治於家邦

靈臺民始附也文王受命而民樂其有靈德以

及鳥獸昆蟲焉文王受命而作邑于豐立靈臺也經始靈臺經

之營之庶民攻之不日成之文王應天命度始靈臺之基趾營表

其位衆民則築作不設期日而成之言說文王之德勸其事忘已勞也經始勿亟

庶民子來亟急也經始靈臺之基趾非有急成之意衆民各以子成父事而來攻之

行葦忠厚也周家忠厚仁及草木故能內睦於

九族外尊事黃耆養老乞言以成其福祿焉乞言

從求善言可敦彼行葦羊牛勿踐履方苞方體

維葉泥泥敦聚貌也行道也葉初生泥泥然苞茂也體成形也敦敦然道旁之葦牧

羊牛者無使蹈履折傷之草物方茂盛以其終將為人用故周之先王為此愛之況於其人乎

黃耆台背以引以狝台之言給也大老則背有給文也既告老人及其來

也以前曰引在其旁曰狝也壽考維祺以介景福

其前曰引在其旁曰狝也壽考維祺以介景福

假樂嘉成王也假樂君子顯顯令德宜民宜人

受祿于天假嘉也宜民宜人宜安民宜官人也天嘉樂成王有光光之善德安民官

人皆得其宜以干祿百福子孫千億穆穆皇皇

宜君宜王宜君王天下也干求也成王行顯顯而求之得祿千億故或為諸侯

或為天子言皆相勗以道也不愆不忘率由

舊章愆過也率循也成王之令德不過誤不遺失循用舊典之文章謂周公之禮法

民勞召穆公刺厲王也民亦勞止汔可小康惠

此中國以綏四方汔幾也康綏皆安也惠愛也今周民疲勞矣王幾可小安

之乎愛此京師之人以安天下京師者諸夏之根本也

板凡伯刺厲王也上帝板板下民卒瘁出話不

然為猶不遠板反也上帝以稱王者瘁病也話善言也猶謀也王為政反先王與

也以此為謀不能遠圖不知禍之將至也猶之不遠是用大諫王之謀不能圖遠用

大師維垣大邦維屏太宗維翰介善也藩屏也垣牆也翰幹也

書書台學 卷之三 二十三

太師三公也、大邦成國諸侯也、太宗王之同姓世嫡子也、王當用公卿諸侯及宗室之貴者、為藩屏垣幹、為輔弼、無疏遠之也、**懷德維寧、宗子維城、無俾城壞、**

無獨斯畏、

懷和也、斯離也、和汝德無行酷暴之政、以安汝國、以是為宗子之城、使免

於難、宗子城壞、則乖離而汝獨居而畏矣、宗子適子也、

蕩、召穆公傷周室大壞也、厲王無道、天下蕩蕩、

無綱紀文章、故作是詩也、蕩蕩上帝、下民之辟、

上帝、以託君王也、辟、君也、蕩蕩、言法度廢壞之貌也、厲王乃以此居人上、為天下之君、言其無可則像

疾威上帝、其命多僻、

疾、病人矣、威、罪人之甚也、

斂也、威罪人者、峻刑法也、其政教又多邪僻、不由舊章也、

天生烝民、其命匪

諶、靡不有初、鮮克有終、

天之生此眾民、其教道之、非當以誠信使之忠

厚乎、今則不然、民始皆庶幾於善道、後更化於惡俗也、

既愆爾止、靡明靡

晦、式號式呼、俾晝作夜、

使晝為夜也、愆、過也、汝既過於沆漚矣、又不為

明晦有止息也、醉則號呼相效、用晝日作夜、不視政事也、

文王曰、咨咨汝殷

商、匪上帝不時、殷不用舊、

此言紂之亂、非其生不得其時、乃不用先

王之故法、**雖無老成人、尚有典刑、**

老成人、謂若伊尹伊陟臣

之所致也、**曾是莫聽、大命以傾、**

莫、莫之屬也、雖無此臣、猶有常事、故法可案用、

也、朝廷君臣、皆任喜怒、曾無用典刑治事者、以至誅滅也、**殷鑒不遠、在夏后**

之世、

此言殷之明鏡不遠也、近在夏后之世、謂湯誅桀也、後武王誅紂、今之王何以不用

為戒乎

抑衛武公刺厲王也亦以自警也無競維人四

方其訓之有覺德行四國順之無競競也訓教也覺直也競強

也人君為政無強於得賢人得賢人則天下教化於其俗有大德行則天下順從其政言在上

所以眉敬慎威儀維民之則則法也慎爾出話敬

爾威儀無不柔嘉話善言也謂教令也白圭之玷尚可磨

也斯言之玷不可為玷缺也斯此也王之玷缺尚可磨鑿而平人君政教

一失誰能反復之也

桑柔芮伯刺厲王也芮伯王卿士也憂心殷殷念我土

宇我生不辰逢天俾怒自西徂東靡所定處宇居也俾厚也此士卒從軍久不息勞苦自傷之言也人亦有言進退維谷

却迫罪役故窮也維此良人弗求弗迪維彼忍

心是顧是復迪進也良善也國有善人王不求索不進用之有忍為惡之心者王

反顧念而重復之言大風有隧貪人敗類聽言

則對誦言如醉類猶等夷也貪惡之人見道聽之見誦詩書之言

則眠臥如醉君居上位而行如此人或効之也

雲漢仍叔美宣王也宣王承厲王之烈內有撥

亂之志遇灾而懼側身修行欲消去之天下喜

於王化復行，百姓見憂，故作是詩也。仍叔周大夫也。倬

彼雲漢，昭回于天。雲漢，謂天河也。昭，光也。倬，然也。天河水氣也。精光轉運於天。

時旱渴雨，故宣王夜仰視天河望其候也。王曰於乎，何辜今之人，天

降喪亂，飢饉薦臻。薦，重也。臻，至也。辜，罪也。王憂早而嗟歎云：何罪與？今時天

下之人，天仍下旱災，亡亂之道，飢饉之害，復重至也。靡神不舉，靡愛斯牲。

圭璧既卒，寧莫我聽。靡莫，皆無也。言王為旱之所愛於三牲也。禮神之圭璧，又已盡矣。故求於羣神無不祭也。無

曾無聽聆我之精誠，而興雲雨者與。

崧高，尹吉甫美宣王也。天下復平，能建國親諸

侯，褒賞申伯焉。尹吉甫，申伯皆周之卿士也。維嶽降神，生甫

及申，維申及甫，維周之翰。翰，幹也。申，申伯也。甫，甫侯也。皆以賢知入

為周之楨幹之臣也。申伯之德，柔惠且直，揀此萬邦，聞于

四國。揀，順也。四國，猶言四方也。

烝民，尹吉甫美宣王也。任賢使能，周室中興焉。

天生烝民，好是懿德。天之生眾民，莫不好有美德之人也。天監有

周，昭假于下，保茲天子，生仲山甫。監，視也。假，至也。天視周室

之政教，其光明乃至於下，謂及於眾民也。仲山

甫之德，柔嘉維則，令儀令色，小心翼翼。嘉，美也。令，善也。

善威儀，善顏色，容貌翼翼然恭敬也。肅肅王命，仲山甫將之，邦國

之政教，其光明乃至於下，謂及於眾民也。仲山甫之德，柔嘉維則，令儀令色，小心翼翼。嘉，美也。令，善也。

若否仲山甫明之將行也若順也順否既明且

哲以保其身夙夜匪懈以事一人夙早也匪非

也子人亦有言柔則茹之剛則吐之維仲山甫柔

亦不茹剛亦不吐不侮鰥寡不畏強御人亦有

言德輶如毛民鮮克舉之我儀圖之輶輕也儀

言云德甚輕然而衆人寡能獨舉之以行者言

政事易耳人不能行者無其志也我與倫疋圖

之而未能爲也維仲山甫舉之仲山甫能獨舉袞職有

闕維仲山甫補之王之職有缺輒能瞻仰凡伯刺幽王大壞也瞻仰昊天降此大厲

昊天斥王也厲惡也邦靡有定士民其瘝瘝病人有土田

汝反有之人有民人女覆奪之此言王削黜諸

罪者也覆猶反也此宜無罪汝反收之彼宜有罪汝覆

說之收拘收也哲夫成城哲婦傾城哲謂多謀

國也懿厥哲婦爲臯爲鴟懿有所痛傷之聲也臯

之言無也婦有長舌維厲之階亂匪降自天生自

婦人匪教匪誨時維婦寺寺近也長舌喻多言

政非從天而下但從婦人出耳又非有人教王

爲亂語王爲惡者是維近愛婦人用其言是故也致亂如賈三倍君子是識婦無公事休其蠶織

婦人無與外政，雖王后猶以蠶織為事，識知也。賈而有三倍之利者，小人所宜知也。而君子反知之，非其宜也。今婦人休其蠶桑織紝之事，而與朝廷之事，其為非宜亦猶是也。不弔

不祥，威儀不類，人之云亡，邦國殄瘁。弔，至也。王不能至於天矣，不能致微祥於神矣，威儀又不善於朝廷矣，賢人皆言奔亡，則天下邦國將盡困病也。

周頌

清廟，祀文王也。周公既成雒邑，朝諸侯，率以祀

文王焉。清廟者，祭有清明之德者之宮也。謂祭文王也。天德清明，文王象也。故祭之而

象也作象焉於穆清廟，肅雍顯相。於，歎之辭也。穆，美也。肅，敬也。雍，和相助也。

歌此詩也於穆清廟，肅雍顯相。於，歎之辭也。穆，美也。肅，敬也。雍，和相助也。

顯光也。於乎美哉，周公之祭清廟也，其禮敬且和。又諸侯有光明著見之德者，來助祭之也。

濟濟多士，秉文之德，對越在天。對，配也。越，於也。濟濟，衆士皆

執行文王之德，文王精神已在天矣。猶配順其素行，如生存焉。振鷺，二王之後來助祭也。

二王，夏殷也。振鷺，于飛于彼西雍，我客戾止，亦有斯容。

鳥也。雍，澤也。容，二王之後也。白鳥集於西雍之澤，言所集得其處也。興者喻杞宋之君有潔白之德，來助祭於周之廟，得禮之宜也。其至止，亦有此容，言威儀之善，如鷺鳥然也。雍

雍，禘大祖也。禘，大祭也。祖，謂文王。有來雍雍，至止肅肅，相

維辟公，天子穆穆。相助也。雍雍，和也。肅肅，敬也。有是來時雍雍然，既至而肅

書書台要

卷之三

卷之三

卷之三

卷之三

肅然者乃助王禘祭百辟與諸侯也天子是時穆穆然言得天下之歡心也

有客微子來見於祖廟也微子代殷後既受命來朝見之也有

客有客亦白其馬殷尚白也

敬之羣臣進戒嗣王也敬之敬之天維顯思命

不易哉無曰高高在上陟降厥士日監在茲顯光

也監視也羣臣見王謀即政之事故因此時戒之曰敬之哉敬之哉天乃光明去惡與善其命

吉凶不變易也無謂天高又高在上遠人而不畏也天上下其事謂轉運日月施其所行日視

瞻近在也

魯頌

闕宮頌僖公之能復周公之宇也居宇王曰叔父

建爾元子俾侯于魯大啓爾宇為周室輔王成

元首也宇居也成王告周公叔父我立汝首子使為君於魯謂欲封伯禽也以為周公後也大

開汝居以為周家輔謂封以方七百里也乃命魯公俾侯于東賜之

山川土田附庸既告周公乃策命伯禽使為君於東加賜之以山川土田及附

庸令專統之也

商頌

長發大禘也大禘郊祭天也湯降不遲聖敬日躋昭假

遲遲上帝是祗帝命式于九圍不遲言疾也躋升也九圍九州

也降下也假暇也祗敬也式用也湯之下士尊賢甚疾其聖敬之德日進然而能以其聰明寬暇天下之人遲遲然言其急於已而緩於人也天用是故愛敬之天於是又命之使用事於天下言不競不絀不剛不柔敷政優優百祿是適

絀急也優優和也適聚也

殷武祀高宗也天命降監下民有嚴不僭不濫

不敢怠遑命于下國封建厥福

不僭不濫賞不僭刑不濫也封

大也遑暇也天命乃下視下民有嚴顯之君能明德慎罰不敢怠惰自暇於政事者則命之於小國以為天子大立其福謂商邑翼翼四方之

命湯使由七十里王天下也極

商邑京師也極中也商邑之禮俗翼翼然可則效乃四方之中正也

羣書治要卷第三

Blank page with some faint stains and a small handwritten mark in the lower right quadrant.

Handwritten mark or characters in the lower right of the left page.

Seal impression in the top left corner of the right page, containing stylized characters.

--	--	--	--	--	--	--	--	--	--

Vertical text on the right edge of the right page, likely a page or chapter number.

Vertical text on the right edge of the right page, likely a page or chapter number.

Vertical text on the right edge of the right page, likely a page or chapter number.

